

JSOU-LI VE VÝKRESOVÉ DOKUMENTACI ODKAZY NA OBCHODNÍ JMÉNO (KONKRÉTNÍ VÝROBEK), PROJEKTANT V SOULADU S §44, Odst. 9, ZÁKONA Č.137/2006 SB. PŘIPOUŠTÍ POUŽITÍ JINÝCH, KVALITATIVNĚ A TECHNICKY OBDOBNÝCH ŘEŠENÍ S TÍM, ŽE UVEDENÝ VÝROBEK JE NUTNO CHÁPAT JAKO MINIMÁLNÍ TECHNICKÝ STANDARD.

U VŠECH POUŽÍVANÝCH VÝROBKŮ A MATERIÁLŮ JE OD DODAVATELŮ VYŽADOVÁNO "UJIŠTĚNÍ O VYDÁNÍ PROHLÁŠENÍ O SHODĚ" PODLE USTANOVENÍ §13, Odst. 5, ZÁKONA Č.22/1997 SB. VE ZNĚNÍ POZDĚJŠÍCH PŘEDPISŮ.

**+ 0,000 = 431,190**  
**(HLADINA VODY REKREAČNÍHO BAZÉNU)**

ARCHITEKTONICKÉ STUDIO HYSEK, s.r.o. Jiráskovo náměstí 18, 326 00 Plzeň, tel. 377 455 722		
INVESTOR:	MĚSTO OSTROV Jáchymovská 1, 3763 01 Ostrov	
VED. PROJEKTANT:	ING. ARCH. OLDŘICH HYSEK	STUPEŇ: <b>DSP</b>
PROJEKTANT ČÁSTI:	DAVID WDOWKA, MICHAEL KAUSL	DATUM: <b>09/2020</b>
AKCE:	<b>KOUPALIŠTĚ OSTROV REKONSTRUKCE VELKÉHO BAZÉNU</b>	FORMÁT:
		MĚŘÍTKO:
OBJEKT:	<b>D.2 REKREAČNÍ BAZÉN VČ. SKLUZAVEK (SO 02)</b>	PARÉ:
ČÁST:	<b>D.2.4 NEREZOVÁ BAZÉNOVÁ VANA A ATRAKCE</b>	
OBSAH:	<b>PŘÍLOHA TZ_KVALIFIKAČNÍ PŘEDPOKLADY DLE ? 75 ZVZ</b>	Č.VÝKR.: <b>D.2.4.0_PŘ</b>

### 1. Prokázání základních kvalifikačních předpokladů dle § 75 ZVZ.

### 2. Prokázání profesních kvalifikačních předpokladů dle § 77.

Zadavatel požaduje prokázání splnění profesních kvalifikačních předpokladů dle § 77, odst. 1 a 2 ZVZ.

Splnění profesních kvalifikačních předpokladů prokáže dodavatel, který předloží:

- a) dle § 77, odst. (1) ZVZ: předložením **výpisu z obchodního rejstříku** nebo jiné obdobné evidence, pokud jiný právní předpis zápis do takové evidence vyžaduje. (výpis z obchodního rejstříku, případně z jiné evidence nesmí být ke dni podání nabídky starší 90 dnů).
- b) dle § 77, odst. (2), písm. a) ZVZ: doklad o oprávnění k podnikání odpovídajícím předmětu veřejné zakázky, pokud jiné právní předpisy takové oprávnění vyžadují, zejména oprávnění: **„Provádění staveb, jejich změn a odstraňování“**.
- c) dle § 77 odst. (2), písm. c) ZVZ: předložením dokladů osvědčujících odbornou způsobilost dodavatele nebo osoby, jejímž prostřednictvím dodavatel odbornou způsobilost zajišťuje, a to předložením:
  - a. osvědčení o autorizaci min. podle § 5 odst. 2 zákona č. 360/1992 Sb. pro obor **pozemní stavby** podle § 5 odst. 3 písm. a) zákona č. 360/1992 Sb., o výkonu povolání autorizovaných architektů a o výkonu povolání autorizovaných inženýrů a techniků činných ve výstavbě, ve znění pozdějších předpisů (dále jen „autORIZAČNÍ zákon“),
  - c. osvědčení o autorizaci min. podle § 5 odst. 2 autORIZAČNÍHO zákona pro obor **technologická zařízení staveb** podle § 5 odst. 3 písm. e) autORIZAČNÍHO zákona,

### 3. Prokázání technických kvalifikačních předpokladů dle § 79 ZVZ

Zadavatel požaduje prokázání technických kvalifikačních předpokladů dle § 79 ZVZ a to v tomto rozsahu:

3.1. Dodavatel předloží dle § 79 odst. 2 písm. a) zákona seznam stavebních prací provedených dodavatelem za posledních 5 let před zahájením zadávacího řízení včetně osvědčení objednatelů o řádném plnění nejvýznamnějších z těchto stavebních prací; tato osvědčení musí zahrnovat cenu, dobu a místo provádění stavebních prací a musí obsahovat údaj o tom, zda byly tyto stavební práce provedeny řádně a odborně. Seznam musí být za dodavatele podepsaný oprávněnou osobou. Osvědčení musí být podepsána osobami oprávněnými jednat za příslušné objednatele.

V souladu s principem přiměřené velikosti, složitosti a technické náročnosti této veřejné zakázky zadavatel požaduje doložit v seznamu realizaci:

Minimálně 5 významných stavebních prací, jejíž součástí byla výstavba nebo rekonstrukce nerezového víceúčelového bazénu vč. technologie úpravy vody o minimální ploše 500 m<sup>2</sup>, a skluzavky s nástupní plochou 2,4m, přičemž z toho:

- z toho 2 stavební práce, jejíž součástí byla instalace nerezového bazénu se soustavou lanových mostů s lekníny a houpacího bazénu z akrylátového skla.
- z toho min. 2 stavební práce, jejíž předmětem byla dodávka nerezového bazénu s prvky bezšroubového rychlouzávěru krytů stavebních otvorů (doloženo v seznamu či osvědčení),
- z toho min. 2 stavební práce, která zahrnovala instalaci pololehátky a lehátka s tvarovanými bočními profily.

- z toho 2 realizace s tobogánem o minimální délce 50m a skluzavkou o délce 9m.

**3.2.** Dodavatel předloží dle § 79 odst. 2 písm. c) zákona seznam techniků či technických útvarů, jež se budou podílet na plnění veřejné zakázky, a to zejména techniků či technických útvarů zajišťujících kontrolu jakosti, bez ohledu na to, zda jde o zaměstnance dodavatele nebo osoby v jiném vztahu k dodavateli.

Tento technický kvalifikační předpoklad splňuje dodavatel, který předloží seznam osob ve formě čestného prohlášení, které se budou podílet na realizaci předmětu veřejné zakázky. Seznam techniků musí obsahovat nejméně hlavního stavbyvedoucího, technika pro část Technologická zařízení staveb a **9 osob na pozici technik (4xA, 4xB, 1xC)**. K tomuto seznamu osob pak dodavatel doloží osvědčení o vzdělání a odborné kvalifikaci těchto osob ve smyslu § 79 odst. 2 písm. d) zákona.

Seznam techniků, bude podepsaný osobou oprávněnou jednat za účastníka, přičemž u každé osoby bude uvedeno jméno, příjmení, funkce, kterou bude v průběhu plnění předmětu veřejné zakázky vykonávat, a prohlášení příslušné osoby o tom, že splňuje níže vymezené minimální požadavky, takovou osobou vlastnoručně podepsané.

**3.3** Dodavatel předloží dle § 79 odst. 2 písm. d) zákona osvědčení o vzdělání a odborné kvalifikaci dodavatele nebo vedoucích zaměstnanců dodavatele nebo osob v obdobném postavení a osob odpovědných za vedení realizace příslušných stavebních prací.

Zadavatel požaduje doložení, že účastník disponuje minimálně hlavním stavbyvedoucím a technikem odpovídajícím níže uvedeným požadavkům, včetně doložení jejich vzdělání a odborné kvalifikace.

Dodavatel splňuje tento kvalifikační předpoklad, pokud má pro plnění veřejné zakázky k dispozici realizační tým splňující následující požadavky Zadavatele:

a) Zadavatel stanoví minimální požadavky na vzdělání a odbornou kvalifikaci pro osobu **hlavního stavbyvedoucího** takto:

- autorizaci v oboru **Pozemní stavby** ve smyslu autorizačního zákona (min. autorizovaný technik ve smyslu § 5 odst. 2 autorizačního zákona pro obor Pozemní stavby podle § 5 odst. 3 písm. a),
- min. **5 let** praxe při řízení stavebních prací min. na pozici stavbyvedoucího,
- musel působit min. u 3 obdobných realizací, kde předmět zadávacího řízení – stavební práce, zahrnovaly realizaci nerezových bazénů včetně technologie úpravy vody, přičemž alespoň jedna z uvedených staveb je v min. celkové hodnotě zakázky 20 mil. Kč

b) Zadavatel stanoví minimální požadavky na vzdělání a odbornou kvalifikaci pro osobu **odpovědného technika pro část Technologická zařízení staveb** takto:

- autorizaci v oboru **Technologická zařízení staveb a technika prostředí staveb, specializace vytápění a vzduchotechnika** ve smyslu autorizačního zákona (min. autorizovaný technik ve smyslu § 5 odst. 2 autorizačního zákona pro obor Technologická zařízení staveb podle § 5 odst. 3 písm. e) autorizačního zákona),

- min. **5 let** praxe na pozici **odpovědného technika pro část Technologická zařízení staveb**,
- musel působit min. u 3 obdobných realizací, kde předmět zadávacího řízení – stavební práce, zahrnovaly realizaci nerezových bazénů včetně technologie úpravy vody, přičemž alespoň jedna z uvedených staveb je v min. celkové hodnotě zakázky 20 mil. Kč

d) Zadavatel stanoví minimální požadavky na vzdělání a odbornou kvalifikaci pro **čtyři osoby** na pozici **technik A** takto:

- certifikát o vzdělání a odborné kvalifikaci výrobce pro nedestruktivní technologie dle ČSN ISO 9712:2013 pro rozsah certifikace zkoušení kapilární metodou „PT“ pro sektor „w“ a „kvalifikační stupeň 2“.

e) Zadavatel stanoví minimální požadavky na vzdělání a odbornou kvalifikaci pro **čtyři osoby** na pozici **technik B** takto:

- certifikát o vzdělání a odborné způsobilosti výrobce pro vizuální zkoušky v rozsahu dle ČSN EN ISO 17637 (Nedestruktivní zkoušení svarů – Vizuální kontrola dle ČSN EN 13018 (zásady pro přímou a nepřímou vizuální kontrolu stavu povrchu výrobku, provedení lícovacích ploch, geometrického tvaru výrobku).

f) Zadavatel stanoví minimální požadavky na vzdělání a odbornou kvalifikaci pro **jednu osobu** na pozici **technik C** takto:

- osvědčení o výrobní kvalifikaci pro výrobu a montáž nerezových bazénů, tlakových zařízení a ocelových konstrukcí dle ČSN EN ISO 3834-2:2006, včetně přílohy k certifikátu (tzv. VELKÝ SVAŘOVACÍ PRŮKAZ VÝROBCE“). Z textu osvědčení včetně přílohy jsou patrné podrobnosti a podmínky certifikátu v rozsahu, který potvrzuje:

1. Druh výrobku – SKP

Výroba a montáž nerezových bazénů, tlakových zařízení a ocelových konstrukcí

2. Výrobní normy:

ČSN EN 1090-1 +A1, ČSN EN 1090-2 +A1, ČSN EN 13451 část 1-11

3. Další normy pro proces svařování (podle ČSN EN ISO 3834-5):

ČSN EN ISO 9606-1, EN ISO 13916, EN ISO 14555, EN ISO 14731, EN 1418 (ISO 14732), EN ISO 15607, EN ISO 15609-1, EN ISO 15614-1, ČSN EN ISO 17637, EN ISO 17662, ČSN EN ISO 3452-1, EN ISO 23277

4. Skupina základních materiálů (podle CR ISO 15608):

8.1; 8.2; 10.1

5. Procesy svařování a příbuzné procesy:

135, 141, 111, 786

6. Odchytky:

7. Pověření pracovníci svářečského dozoru s uvedením jména a příjmení zaměstnance (min. pro pozici svářečského technologa)

8. a dále „Uvedení podmínek platnosti:....“

Tento technický kvalifikační předpoklad splňuje dodavatel, který předloží kopii osvědčení o autorizaci nebo výše požadovaný doklad (**VŠ diplom dodavatel předkládá, pokud není z autorizačního dokladu dosažené vzdělání patrné a pokud pro konkrétní pozici VŠ vzdělání bylo požadováno nebo logicky vyplývá z požadavku na autorizaci v souladu s platnou legislativou**), podepsané profesní životopisy obsahující délku praxe a účasti na realizovaných

projektech/zakázkách, případně další doklady, ze kterých vyplývá splnění výše požadované kvalifikace. **Vysokoškolské diplomy lze předkládat v latinském jazyce.**

U dokládání referencí osob na pozici hlavního stavbyvedoucího a odpovědného technika pro část technologickou musí být z předloženého(ných) životopisu(ů) patrné, že dotčená osoba působila u zakázky na požadované pozici/cích.

**Pozn.:** Výše specifikované požadavky zadávací/kvalifikační dokumentace na členy týmu a jejich odbornost musí vyplývat z předložené nabídky/dokumentace. Zadavatel požaduje, aby se dodavatelem uvedení členové týmu podíleli na realizaci předmětu veřejné zakázky dle výše specifikovaných pozic.

**Pozn.:** „Autorizace“ resp. osvědčení o autorizaci podle zákona č. 360/1992 Sb., o výkonu povolání autorizovaných inženýrů a techniků činných ve výstavbě, ve znění pozdějších předpisů, pro obory vztahující se k předmětu veřejné zakázky. Zahraniční osoby usazené nebo hostující se prokazují v souladu s ustanovením § 30a odst. 4 zák. č. 360/1992 Sb.

**Pozn.:** Uvedení „ISO“ ve spojení s národní či evropskou normou znamená, že ISO (Mezinárodní organizace pro normalizaci) pouze koordinovala uspořádání a publikování schválené normy a nelze to zaměňovat s označením ISO pro systémy managementu kvality společnosti certifikovaných dle ISO norem 9001, 14001, 18001.

3.4. Zadavatel požaduje předložit **opatření dodavatele k zajištění kvality** dle § 79 odst. 2 písm. e) ZZVZ

- Minimální úroveň kvalifikace: Zadavatel v rámci požadované technické kvalifikace požaduje, aby dodavatel předložil certifikát ISO 9001:2008 - Systém managementu kvality.

3.5. Zadavatel si s ohledem na složitý proces spočívající ve zpracování nerezových materiálů, vyhrazuje právo provést **kontrolu technické kapacity účastníka** dle § 79 odst. 2 písm. g) ZZVZ

- Minimální úroveň kvalifikace: Zadavatel v rámci požadované technické kvalifikace požaduje, aby dodavatel předložil **čestné prohlášení** o tom, že poskytne zadavateli součinnost při kontrole technické kapacity účastníka a na základě jeho výzvy umožní prohlídku výrobních prostor pro zabezpečení jakosti.

3.6. Zadavatel požaduje předložit opatření v oblasti řízení z hlediska ochrany životního prostředí, která bude dodavatel schopen použít při plnění veřejné zakázky dle § 79 odst. 2 písm. h) ZZVZ

- Minimální úroveň kvalifikace: Zadavatel v rámci požadované technické kvalifikace požaduje, aby dodavatel předložil **certifikát ISO 14000:2004** – Systém managementu ochrany a životního prostředí nebo **certifikát ISO 14001** - Systém environmentálního managementu (EMS).

3.7. Dle § 79 odst. 2 písm. i) ZZVZ Zadavatel požaduje předložit přehled **průměrného ročního počtu zaměstnanců dodavatele** nebo počtu vedoucích zaměstnanců dodavatele nebo osob v obdobném postavení za poslední 3 roky.

Rozsah požadovaných informací a dokladů:

Dodavatel doloží splnění této podmínky předložením průměrného ročního počtu zaměstnanců za poslední 3 roky, a to ve formě **čestného prohlášení**.

Minimální úroveň kvalifikace:

Zadavatel v rámci požadované technické kvalifikace požaduje, aby dodavatel v posledních 3 letech zaměstnával **min. 60 zaměstnanců**.

**Pozn.**

☐ *Jde o zaměstnance, kteří vykonávají práci přímo pro dodavatele bez ohledu na jejich pracovní náplň.*

☐ *Dodavatel do nabídky uvede celkový přepočtený průměr zaměstnanců za poslední tři roky před zahájením zadávacího řízení.*

- 3.8. Dle § 79 odst. 2 písm. j) ZZVZ Zadavatel požaduje předložit **přehled nástrojů nebo pomůcek, provozních nebo technických zařízení**, které bude mít dodavatel při plnění veřejné zakázky k dispozici.

Rozsah požadovaných informací a dokladů:

Dodavatel doloží splnění této podmínky předložením přehledu nástrojů nebo pomůcek, provozních nebo technických zařízení, které bude mít k dispozici, a které odpovídají požadavkům zadávací a projektové dokumentace, a to ve formě **čestného prohlášení**.

**Pozn.**

☐ *Dodavatel nemusí takové nástroje, pomůcky či zařízení přímo vlastnit, musí však být schopen prokázat, že je bude mít k dispozici, může si je např. vypůjčit či pronajmout, popř. si sjednat plnění prostřednictvím poddodavatel.*

- 3.9. Zadavatel požaduje předložit **vzorky, popisy nebo fotografie výrobků** určených k dodání dle § 79 odst. 2 písm. k) ZZVZ

Rozsah požadovaných informací a dokladů:

Dodavatel doloží splnění této podmínky předložením níže uvedených vzorků, přičemž veškeré dokumenty a doklady budou předloženy v **českém jazyce**, popř. s překladem do českého jazyka.

1. Vzorek protiskluzné úpravy dna nerezového bazénu
2. Vzorek značení plaveckých drah metodou termotlakého nanášení vinylové vrstvy
3. Vzorek protiskluzné úpravy krycích polypropylenových roštnic
4. Funkční vzorek krytu kanálu dnového rozvodu s bezšroubovým uzávěrem v čistící části a bezpečnostním protiskluzným dezénem
5. Vzorek protiskluzné úpravy dna brodítky
6. Vzorek polymerbetonové schodnice
7. Vzorek přírubového spoje skluzavky žlabové otevřené (tobogánu)
8. Vzorek stěny tobogánu
9. Technické listy

Minimální úroveň kvalifikace:

Zadavatel v rámci požadované technické kvalifikace požaduje, aby dodavatel předložil níže uvedené vzorky:

- 1. Vzorek protiskluzné úpravy dna nerezového bazénu:**

- a. vzorek min. 160mm x 200mm, tloušťka 1,5 mm s 3D konvexními nopy o výšce nopů min. 1,1mm nad povrchem plechu s vhodným rozestupem mezi nopy,
- b. osvědčení o protiskluzných vlastnostech vydané akreditovaným ústavem dle ČSN EN 13451-1:2012 odd.4.8. stupeň zařídění min 24°, resp. DIN 51097 „C“,
- c. technický list výrobku,
- d. vzorek, technický list a osvědčení prokazující:
  - soulad s normou ČSN EN 13451-1:2012 odd.4.8. protiskluzné vlastnosti
  - deklarované vlastnosti výrobku technickým popisem
  - 3D konvexní nopy o výšce nopů min. 1,1mm nad povrchem s vhodným rozestupem mezi nopy.

## **2. Vzorek dna bazénu s protiskluzovou úpravou a s barevným označením plaveckých drah termotlakově nanesenou vinylovou vrstvou**

- a. Vzorek min. 160 mm x 200 mm a tloušťce 1,5 mm opatřené brusem 400 µm s protiskluzným dezénem s 3D konvexními nopy o výšce nopů min. 1,1 mm nad povrchem plechu s vhodným rozestupem mezi nopy s termotlakově nanesenou vinylovou vrstvou prokazující:
  - soulad s normou ČSN EN 13451-1:2012 odd.4.8. protiskluzné vlastnosti
  - deklarované vlastnosti výrobku technickým popisem
  - 3D konvexní nopy o výšce nopů min. 1,1mm nad povrchem s vhodným rozestupem mezi nopy.
- b. osvědčení o protiskluzných vlastnostech vydané akreditovaným ústavem dle ČSN EN 13451-1:2012 odd.4.8. stupeň zařídění min 24°, resp. DIN 51097 „C“,
- c. technický list výrobku
- d. osvědčení o protiskluzných vlastnostech vydané akreditovaným ústavem dle ČSN EN 13451-1:2012 odd. 4.8. pro stupeň zařídění min 24°, respektive DIN 51097 „C“.

## **3. Vzorek protiskluzné úpravy krycích polypropylenových roštnic.**

- a. Vzorek o šířce odpovídající světlé šířce žlábků a délce min. 75 mm,
- b. Technický list výrobku,
- c. Osvědčení o protiskluzných vlastnostech vydané akreditovaným ústavem dle ČSN EN 13451-1:2012 odd.4.8. stupeň zařídění min. 24°, respektive DIN 51097 „C“ ve směru prvků a ve směru kolmém na tento směr,
- d. Vzorek, technický list a osvědčení prokazující:
  - soulad s normou ČSN EN 13451-1:2012 odd.4.8. protiskluzné vlastnosti
  - roštnice musí splňovat minimálně dvoubodové spojení v podélné ose, aby nedocházelo k bočním posunům jednotlivých prutů, které zaručuje vyloučení rizika zachycení prstů na rukou nebo na nohou dle normy ČSN EN 15288-1 odst. 4.7.2.2. technickým řešením, využívající přípustné otvory < 8mm
  - deklarované vlastnosti výrobku technickým popisem
  - materiál roštnice z polypropylénu označený viditelně 3D prolisem na jednotlivém žeburu viz obr. č. 1 nebo obr. č. 2:
  - rohová roštnice musí zajistit rovnoměrný odvod vody s hladiny bazénu po celé svojí ploše

## **4. Funkční vzorek krytu kanálu dnového rozvodu s bezšroubovým uzávěrem čistící části a bezpečnostním protiskluzným dezénem:**

- a. vzorek průřezu kanálem dnového rozvodu s krytem kanálu bezšroubovým uzávěrem. Celková délka vzorku min. 200 mm, šíře dle standardu šířky kanálu výrobce a o takové délce vzorku, která znázorní princip přívodu vody do bazénu. Kryt kanálu opatřen vstupními vstřikovacími tryskami v úrovni dna, dále 3D

- konvexními nopy o výšce nopů min. 1,1mm nad povrchem plechu s předepsaným rozestupem mezi nopy,
- b. technický list výrobku,
- c. osvědčení o protiskluzných vlastnostech vydaný akreditovaným ústavem dle ČSN EN 13451-1:2012 odd. 4.8. stupeň zatřídění min 24°, respektive DIN 51097 „C“ (v českém jazyce),
- d. protokol vydaný státem akreditovanou osobou v českém jazyce, dokládající:
- bezpečnost výrobku v souladu s normou ČSN EN 13451-1:2012 pro oddíly: 4.4.1., 4.5., 4.6., 4.7.2.2., 4.9. a 4.10.
  - bezpečnost výrobku s normou ČSN EN 13451-3:2012 pro oddíly: 4.4., 4.3.
- e. vzorek, technický list, osvědčení a protokol prokazující:
- soulad s normou ČSN EN 13451-1:2012 odd. 4.8.
  - 3D konvexní nopy o výšce nopů min. 1,1mm nad povrchem plechu s vhodným rozestupem mezi nopy,
  - soulad s normou ČSN EN 13451-1:2012 odst. 4.7.2.2.
  - že max. rozměr délky v nášlapné ploše bez protiskluzné úpravy není větší než 60mm,
  - Soulad s normou ČSN EN 13451-3 odst. 4.3 bezpečnostní parametr maximálního množství vody (m<sup>3</sup>/hod) pro maximální rychlost cirkulační vody na jedné trysce 4 m/s (žábře) (Rychlost vody na vtocích) a to zkušební zprávou vydanou státem akreditovaným ústavem,
  - soulad s normou 13451-1 pro oddíly: 4.4.1., 4.5., 4.6., 4.7.2.2., 4.9., 4.10.
  - bezpečnost výrobku s normou ČSN EN 13451-3:2012 pro oddíly: 4.4., 4.3.
  - deklarované vlastnosti výrobku technickým popisem čistící část krytu dnového kanálu je kotvena bezšroubovým rychlouzávěrem.

## 5. Vzorek protiskluzné úpravy dna brodítko

- a. vzorek min. 160mm x 200mm, tloušťka 2,5 mm s 3D konvexními nopy o výšce nopů **min. 1,1mm nad povrchem plechu s vhodným rozestupem mezi nopy s povrchem** zdrsňeným šetrným nástřelem abraziva,
- b. osvědčení o protiskluzných vlastnostech vydané akreditovaným ústavem, z důvodu zvýšené bezpečnosti na šikmých pochozích plochách pro bosou nohu namokro, respektive i pro obutou nohu nasucho, investorem požadované protiskluzné vlastnosti doložené dle ČSN EN 13451-1:2012 odd. 4.8 s minimálním středním úhlem skluzu min. 36°, respektive DIN 51097 min. 36°
- c. vzorek, technický list a osvědčení prokazující:
- soulad s normou ČSN EN 13451-1:2012 odd.4.8. protiskluzné vlastnosti s minimálním středním úhlem skluzu min. 36°
  - deklarované vlastnosti výrobku technickým popisem
  - 3D konvexní nopy o výšce nopů min. 1,1mm nad povrchem s vhodným rozestupem mezi nopy.

## 6. Schodnicová schodnicové stupnice z polymerbetonu:

- a. vzorek schodnicové stupnice vyrobený z polymerbetonu o velikosti min. 200mm délka, šířka min. 50mm a výška min 40mm,
- b. osvědčení státem akreditovaného zkušebního ústavu dle ČSN EN 13451-1 pro skupinu zatřídění “24°”, respektive dle normy DIN 51097 pro skupinu zatřídění "C". Ostatní části schodnice mají povrch hladký,
- c. technický list výrobku,
- d. vzorek, technický list a osvědčení prokazují:
- protiskluzovou strukturu (viz obr. č. 1.), která odpovídá ČSN EN 13451-1 skupině zatřídění “24°”, respektive normě DIN 51097 skupině zatřídění "C"

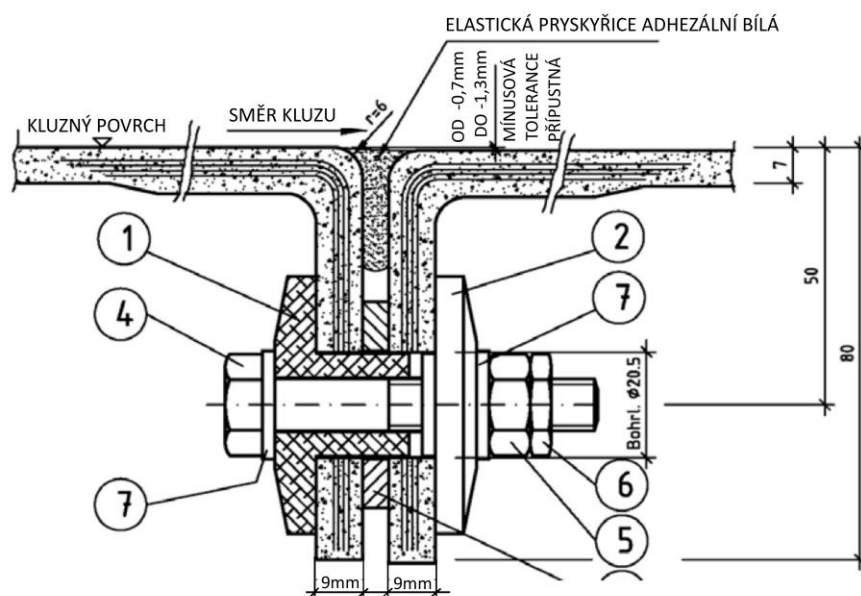


doložená odpovídajícím osvědčením státem akreditovaného zkušebního ústavu. Ostatní části schodnice mají povrch hladký.

- existenci drenážního žlábků ze spodu schodnice pro odtržení kapek vody.
- v řezu vzorku směs polymerové pryskyřice a kamene.

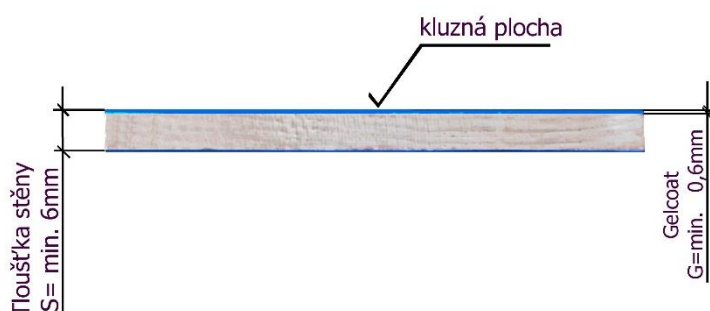
## 7. Vzorek přírubového spoje skluzavky žlabové otevřené, typ PLOCHÁ PŘÍRUBA pružný elastický spoj

- vzorek o šířce min. 150mm a délce min. 150mm , výška dle příruby výrobce
- technický list výrobku,
- Vzorek a technický list prokazují technické vlastnosti výrobku:
  - plochá příruba v ose spoje min.8,5 mm silná



## 8. Vzorek stěny tobogánu

- vzorek o šířce min. 150mm a délce min. 150mm ,
- technický list výrobku,
- vzorek, technický list a osvědčení prokazují:
  - min. tloušťku stěny 6,0mm v celém řezu
  - sílu povrchové vrstvy pigmentovou vrstvou GELCOATu min.  $G=0,6$  mm (po plošném odbroušení GELCOATu cca  $\varnothing 10$ mm na nosný sklolaminát následuje kontrola vzorku manuálním hloubkoměrem)



**9. Seznam dalších požadovaných technických listů:**

- a. TL – Dno nerezového bazénu
- b. TL – Roštnice krycí polypropylenová – přímá a rohová
- c. TL – Dnová vtoková tryska s bezšroubovým uzávěrem krytu
- d. TL – Odtok ze dna bazénu s bezšroubovým uzávěrem krytu
- e. TL – Sací kanál s bezšroubovým uzávěrem krytu
- f. TL – Tryska pro měření chlóru ve stěně s bezšroubovým uzávěrem
- g. TL – Tryska masážní malá 8-10 m<sup>3</sup>/hod.
- h. TL – Dnový vzduchovač 200 mm s bezšroubovým uzávěrem krytu
- i. TL – Vstupní schodiště
- j. TL – Skluzavka široká
- k. TL – Brodítko klasické 2x 2 m
- l. TL – Brodítko pro tělesně postižené (TP) 2x 2 m
- m. TL – Lehátko trubkové přímé s tvarovanými bočními profily
- n. TL – Šplhací síť
- o. TL – Lanový most s lekníny
- p. TL – Houpací bazén z akrylátového skla
- q. TL – Vodní stěna
- r. TL – Vodní chrlič
- s. TL – Vodní dělo
- t. TL – Technické konstrukční řešení stěny bazénu

3.10. Způsob prokázání dle § 79 odst. 2 písm. l) ZZVZ. Zadavatel požaduje předložit doklady prokazující shodu požadovaného výrobku s požadovanou technickou normou nebo technickým dokumentem vydaný akreditovanou osobou (ústavem) na tyto výrobky:

- a. sací armatury atrakcí
- b. sací trysku měření chlóru zabudovanou ve stěně bazénu
- c. dnový odtok z bazénu
- d. kryt dnového kanálu

**2. NORMY, SMĚRNICE, ZÁKONY**

Všeobecně:

Zhotovitel musí respektovat zejména tyto technické, hygienické a bezpečnostní normy:

a) Sací armatury a zařízení musí být v souladu s normou ČSN - EN 13451 Vybavení plaveckých bazénů (94 09 15):

Část 1 - Všeobecné bezpečnostní požadavky a zkušební metody

Část 2 - žebříky, žebříková schodiště a madla

Část 3 - přívod a odtok vody

Část 5 - vyznačení drah

Část 8 - zábavné vodní atrakce

Část 9 - Bezpečnostní značky

- b) ČSN-EN 15288-1
- c) ČSN EN 15288-2
- d) vyhláškou č. 1/2016, kterou se nahrazuje norma č. 238/2011 Sb. „O stanovení hygienických požadavků na koupaliště, sauny a hygienické limity písku v pískovištích venkovních hracích ploch, ve znění vyhlášky č. 97/2014“.
- e) ČSN EN ISO 13920 - Svařování - Všeobecné tolerance svařovaných konstrukcí - Délkové a úhlové rozměry - Tvar a poloha, zejména dodržení tolerance přímosti, rovinnosti a rovnoběžnosti,
- f) ČSN EN 10088-2 Korozi-vzdorné oceli - Část 2: Technické dodací podmínky pro plechy a pásy pro všeobecné použití
- g) ČSN EN 1092-1 - Příruby a přírubové spoje - Kruhové příruby pro trubky, armatury, tvarovky a příslušenství s označením PN - Část 1: Příruby z oceli
- i) ČSN EN 9445-2 – Korozi-vzdorné oceli kontinuálně válcované za studena - Mezní úchytky rozměrů a tolerance tvaru – Část 2. Široký pás a plech
- j) ČSN - EN 1069 (940910) - VODNÍ SKLUZAVKY S VÝŠKOU PŘES 2 m
- k) ČSN ISO 9712:2012 pro zkoušení kapilární metodou „PT“ pro sektor „w“ a „kvalifikační stupeň 2“
- l) EN 1090-2 Osvědčení (certifikát) o shodě řízení výroby dle EN 1090-2:2009+A1:2011

## **Pravidla pro hodnocení nabídek dle § 115 ZZVZ**

Zadavatel stanovil pro zadání veřejné zakázky pro části 1 v souladu s ustanovením § 114 odst. 1 zákona hodnotící kritérium, kterým je ekonomická výhodnost nabídek. Ekonomická výhodnost nabídek, a to dle následujících kritérií:

- Nabídková cena v Kč bez DPH .....váha 60%
- Počet dělicí rovin stěnových prvků obvodových bazénových konstrukcí víceúčelového bazénu dle PD ..... v ks dle příslušných parametrů dle projektové dokumentace .....váha 40%

### **Způsob hodnocení:**

#### **Hodnotící kritérium č. 1**

Nabídková cena v Kč bez DPH – hodnocena bude konečná celková nabídková cena v Kč bez DPH.

Nabízená hodnota tohoto hodnotící kritéria bude uchazečem uvedena v Krycím listu nabídky (vzor viz příloha č. 1 ZD), a dále ve smlouvě o dílo (závazný návrh viz příloha č. 3 ZD).

Způsob hodnocení kritéria č. 1:

$$K1 = 100 \times \frac{\text{Nejnižší nabídková cen}}{\text{Nabídková cena účastníka}} \times 0,60$$

**Hodnotící kritérium č. 2**

Počet dělicí rovin stěnových prvků obvodových bazénových konstrukcí víceúčelového bazénu dle PD ..... v ks dle příslušných parametrů dle projektové dokumentace – hodnocen bude počet dělicích rovin v ks, které budou při realizaci díla osazeny v intervalu 25 – 38 ks dělicích rovin.

Nabízená hodnota tohoto hodnotícího kritéria bude uchazečem uvedena v Krycím listu nabídky (vzor viz příloha č. 1 ZD), ve smlouvě o dílo (závazný návrh viz příloha č. 3 ZD), a dále bude v rámci nabídky doložena samostatným čestným prohlášením, v rámci, kterého uchazeč prohlásí, že v případě, že zadávanou zakázku získá, nabízený počet dělicích rovin bazénu při realizaci zadávané zakázky skutečně dodá a osadí.

Nabídka účastníka, která nebude respektovat výše vedené limitní hodnoty, bude vyřazena z důvodu nesplnění zadávacích podmínek na předmět plnění.

Způsob hodnocení kritéria č. 2:

$$K1 = 100 \times \frac{\text{Nejnižší hodnota počtu dělicích ploch}}{\text{Počet dělicích ploch navržených účastníkem}} \times 0,40$$

Dělicí rovina se rovná počtu svislých svarových spojů obvodových prvků bazénového tělesa. Předmětem celkového hodnocení nabídky je součet bodů dílčího hodnotícího kritéria č. 1, kritéria 2, kritéria 3. Vítěznou se stane nabídka, která získá nejvyšší počet bodů. Pokud by o prvenství nebylo

možno takto rozhodnout, tj. pokud by nejvyššího počtu bodů dosáhly dvě a více nabídky, zvítězí nabídka s nižší nabídkovou cenou.

Nabídky budou seřazeny podle jednotlivých dílčích kritérií a jejich vah.

Před odesláním oznámení o výběru o dodavatele posoudí zadavatel nabídkovou cenu vybraného dodavatele z hlediska mimořádně nízké nabídkové ceny. Zadavatel provede posouzení v souladu s ustanovením § 113 ZZVZ.

Poznámka: Projektová dokumentace bude po výběru nejvhodnější nabídky zadavatelem uvedena do souladu s nabízenými hodnotami hodnotících kritérií dle nabídky vybraného uchazeče.

Účastník zadávacího řízení uvede údaje, které jsou předmětem hodnocení, do návrhu Smlouvy.

Účastník zadávacího řízení není oprávněn podmínit jím navrhované údaje, které jsou předmětem hodnocení, další podmínkou. Podmínění nebo uvedení několika rozdílných hodnot je důvodem pro vyloučení účastníka zadávacího řízení ze zadávacího řízení.

Obdobně bude zadavatel postupovat v případě, že dojde k uvedení hodnoty, která je předmětem hodnocení, v jiné veličině či formě, než zadavatel stanovil.

#### **Finanční záruka na dobu realizace**

- **Finanční záruka na dobu realizace** - Zadavatel upozorňuje zájemce, že v rámci obchodních podmínek požaduje **po podpisu smlouvy** vystavení finanční záruky na včasné a kvalitní zhotovení předmětu veřejné zakázky. Výše finanční záruky je Zadavatelem stanovena min. na **2.000.000,- Kč**. Vystavená finanční záruka bude doložena až po podpisu smlouvy, finanční záruka bude vystavena vítězným Uchazečem v souladu s obchodními podmínkami.

Uvedeno ve smlouvě o dílo:

#### **Autorské právo**

1. Uzavřením této smlouvy zhotovitel uděluje objednateli neodvolatelnou, bezplatnou, výlučnou, převoditelnou a neomezenou licenci k rozmnožování, použití a zpřístupnění třetím osobám díla nebo k dokumentům, listinám, náčrtům, návrhům a změnám souvisejícím se stavbou nebo k údajům poskytnutým zhotovitelem podle této smlouvy, které jsou nebo mohou být chráněna autorským právem podle práva duševního vlastnictví, včetně práva na opravu, úpravu, změnu nebo demolici stavby nebo její části nebo pro jakékoliv jiné záměry objednatele. Toto právo je zhotovitelem uděleno objednateli na dobu neurčitou, a může taktéž opravňovat jinou osobu, která se stane oprávněným vlastníkem nebo uživatelem stavby. Objednatel je oprávněn, ale není povinen licenci využít. Autorská práva a nakládání s nimi je podřízeno ustanovením zákona č. 89/2012 Sb., občanský zákoník, a 121/2000 Sb., autorský zákon, ve znění pozdějších předpisů.
2. Zhotovitel tímto též uděluje objednateli právo měnit, upravovat a zbourat jakoukoliv stavbu postavenou na základě dokumentace stavby.

3. Objednateli náleží autorská práva a další práva duševního vlastnictví k dokumentům vyhotoveným objednatelem (nebo v jeho zastoupení) nebo dokumentům, které je objednatel oprávněn využít pro účely provedení díla na základě smluvních vztahů s osobami, kterým taková práva mohou náležet. Bez písemného souhlasu objednatele nebudou zhotovitelem kopírovány, používány nebo sdělovány třetím stranám, kromě případů, kdy je to nutné pro účely vyplývající z této smlouvy.
4. Odměna za poskytnutí licence je zahrnuta v ceně díla.